

INFORMACE PRO ŽADATELE / DRŽITELE CERTIFIKÁTŮ

SYSTÉM MANAGEMENTU HOSPODAŘENÍ S ENERGIÍ (EnMS)

**podle
ISO 50001:2018
ČSN EN ISO 50001:2019**

Adresa: Huťská 229, 272 01 Kladno
Kontakt: Ing. Pavel Charvát
Tel.: + 420 312 645 007
Fax: + 420 312 662 045
E-mail: info@cert-aco.cz
web site: www.cert-aco.cz
IČ: 256 06 310
DIČ: CZ 256 06 310

VŠEOBECNÁ PRÁVA A POVINNOSTI ŽADATELŮ O CERTIFIKACI / CERTIFIKOVANÝCH ORGANIZACÍ

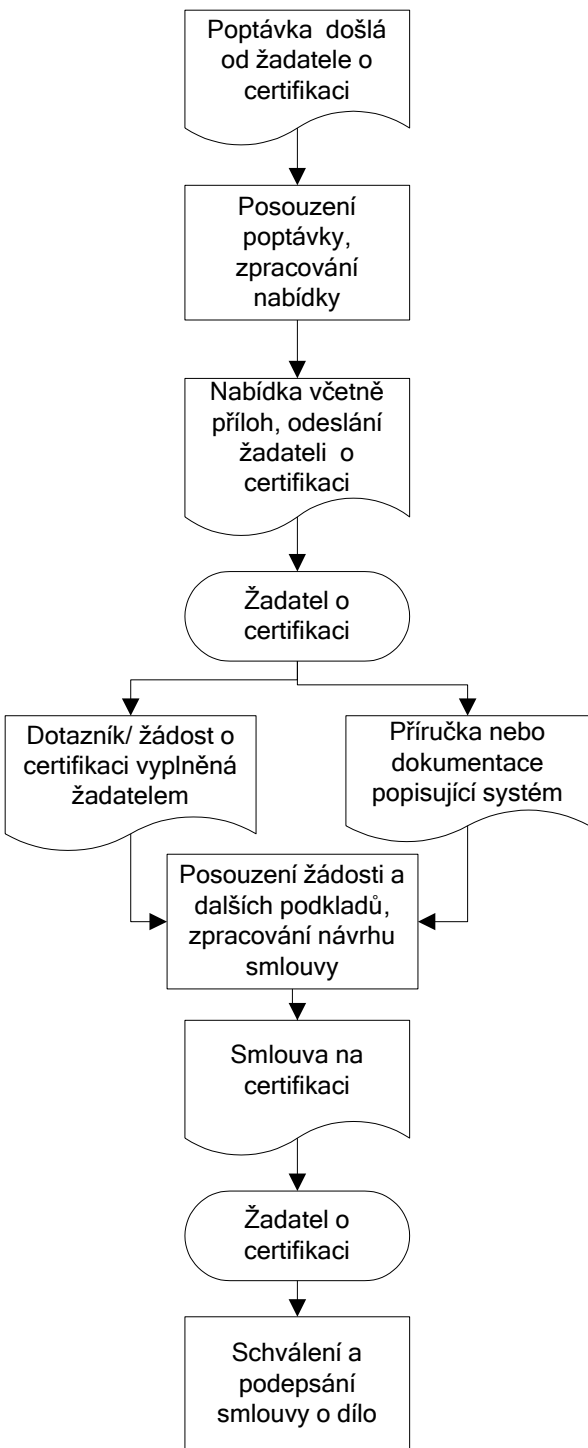
Povinnosti:

- řádně pověřeným zástupcem žadatele oficiálně na formuláři „dotazník / žádost o certifikaci“ požádat o provedení certifikace
- přesně definovat rozsah certifikace (provozovny, organizační jednotky, objekty, procesy)
- poskytnout všeobecné údaje o žadateli (název, adresa, organizační struktura, zdroje)
- poskytnout informace o systému managementu hospodaření s energií (popis systému, norem a jiných normativních dokumentů, kterých se v jednotlivých případech využívá)
- poskytnout a udržovat aktuální výtisk příručky EnMS nebo soubor dokumentace popisující systém managementu, vytvořit postup pro zajištění toho, aby informace poskytnuté certifikačnímu orgánu byly udržovány v aktuálním stavu
- zavázat se k vyhovění požadavkům na certifikaci a přístup auditorů k informacím, které slouží k posouzení shody systému managementu hospodaření s energií s požadavky normy
- předložit všechny informace nezbytné k hodnocení
- vést záznamy a evidenci všech stížností a opatření k nápravě vztahujících se k systému managementu a předkládat je při kontrolním auditu.

Práva:

- být seznámen s podmínkami pro udělení certifikace (postupem posuzování a certifikace)
- být seznámen s podmínkami dozoru a opakované certifikace
- být seznámen s finančními podmínkami certifikace
- být informován o složení skupiny auditorů a vznášet proti nim námítky
- být seznámen s pravidly používání certifikátů a certifikační značky
- zachování důvěrnosti informací o žadateli na všech úrovních certifikačního orgánu
- podat odvolání proti rozhodnutí certifikačního orgánu
- informovat zainteresované strany o všech nebo dílčích informacích o certifikaci
- užívat certifikát a certifikační značku
- uvést v dotazníku/žádosti jazyk, ve kterém bude veden audit, není-li specifikováno, jednacím řečí je jazyk český.

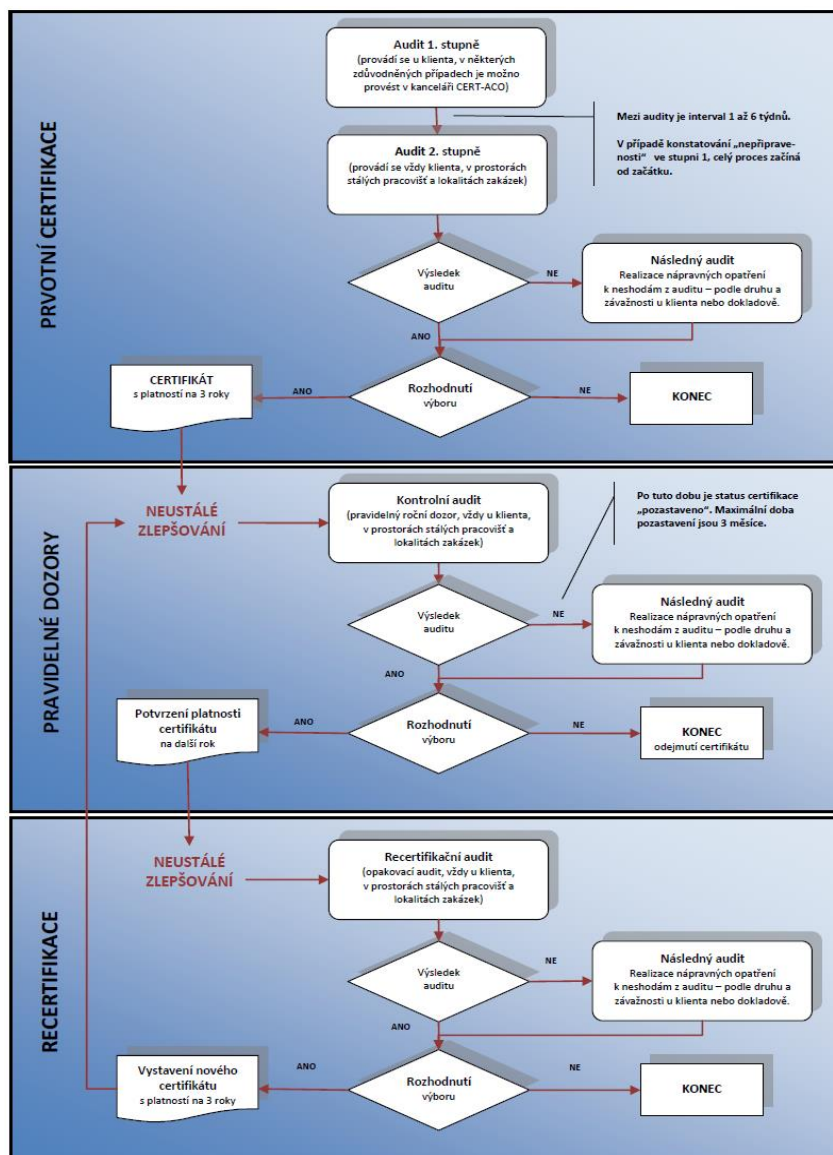
POSTUP OBJEDNÁNÍ CERTIFIKACE, UZAVŘENÍ SMLOUVY O DÍLO

Flowchart	Komentář
 <pre> graph TD A[Poptávka došla od žadatele o certifikaci] --> B[Posouzení poptávky, zpracování nabídky] B --> C[Nabídka včetně příloh, odeslání žadateli o certifikaci] C --> D((Žadatel o certifikaci)) D --> E[Dotazník/ žádost o certifikaci vyplněná žadatelem] D --> F[Příručka nebo dokumentace popisující systém] E --> G[Posouzení žádosti a dalších podkladů, zpracování návrhu smlouvy] F --> G G --> H[Smlouva na certifikaci] H --> I((Žadatel o certifikaci)) I --> J[Schválení a podepsání smlouvy o dílo] </pre>	<p>Poptávka musí obsahovat alespoň základní informace o žadateli (počet lokalit, počet zaměstnanců, obor a procesy pro které je systém implementován, předpokládaný termín certifikace)</p> <p>Poptávka je zaevidována asistentem a posouzena zdali obsahuje veškeré potřebné informace, nutné k vypracování nabídky. Rozhodnutí, zdali certifikační orgán má pro příslušný obor akreditaci. V případě potvrzení způsobilosti je zpracována nabídka. V případě nemožnosti je poptávka písemně odmítnuta.</p> <p>Nabídka vždy obsahuje předpokládaný rozsah auditů, cenu, platební podmínky, postup certifikace. Nedílnou součástí jsou přílohy „Informace pro žadatele o certifikát“ a „Žádost o certifikaci / dotazník“.</p> <p>Žadatel o certifikaci v případě akceptování podmínek uvedených v nabídce vyplní „Žádost o certifikaci / dotazník“, kde detailněji specifikuje rozsah certifikovaného systému. K posouzení zda uvedené údaje jsou pravdivé a úplné slouží nezbytné přílohy tj. příručka či jiná dokumentace popisující zavedený systém managementu „Žádost o certifikaci/ dotazník“ je certifikačním orgánem považován za závaznou objednávku.</p> <p>Údaje uvedené v „Žádosti o certifikaci/ dotazníku“ jsou posouzeny z pohledu jejich shody s poptávkou a je vypracován návrh smlouvy o dílo na certifikaci. Tento návrh je odeslán žadateli o certifikaci (podle požadavků – poštou, faxem nebo e-mailem).</p> <p>V případě akceptování podmínek ve smlouvě o dílo, tuto schválí a podepíše statutární zástupci obou stran. Certifikačním orgánem je určen auditorský tým, který bude posuzování (audit) systému provádět. Vedoucí auditor kontaktuje představitele vedení pro systém managementu žadatele a společně plánují harmonogram následných činností.</p>

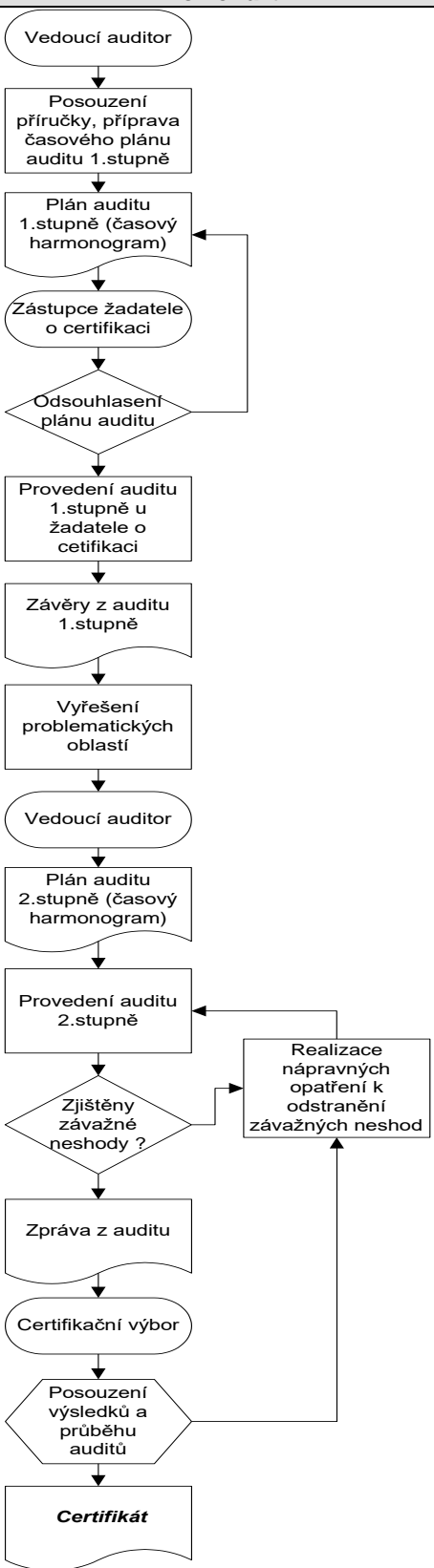
PODMÍNKY PRO ZAHÁJENÍ CERTIFIKAČNÍHO PROCESU

- Organizace přiměřeně zdokumentovala systém managementu hospodaření s energií v příručce či jiném souboru dokumentace. Implementovala do praxe tyto postupy a provozovala alespoň 3 (tři) měsíce.
- Organizace identifikovala energetické spotřebiče a oblasti užití energie, jejich spotřeby, stanovila jejich významnost v registru příležitostí pro šetření s energií, stanovila a vyhlásila svou energetickou politiku, stanovila své energetické cíle, cílové hodnoty a akční plány k jejich dosažení včetně jejich monitorování a analýzy.
- Organizace provedla interní audity všech lokalit a pracovišť a realizovala účinná nápravná opatření k odstranění neshod.
- Organizace provedla úplné přezkoumání systému managementu hospodaření s energií vedením (management review) a konstatuje úplnou shodu se všemi relevantními právními a jinými požadavky a dosažení snížení energetické náročnosti.

OBECNÉ SCHÉMA CERTIFIKACE



DETAILNÍ SCHÉMA POSTUPU POSUZOVÁNÍ A CERTIFIKACE

Flowchart	Komentář
 <pre> graph TD A([Vedoucí auditor]) --> B[Posouzení příručky, příprava časového plánu auditu 1. stupně] B --> C[Plán auditu 1. stupně (časový harmonogram)] C --> D([Zástupce žadatele o certifikaci]) D --> E{Odsouhlasení plánu auditu} E --> C E --> F[Provedení auditu 1. stupně u žadatele o certifikaci] F --> G[Závěry z auditu 1. stupně] G --> H[Vyřešení problematických oblastí] H --> I([Vedoucí auditor]) I --> J[Plán auditu 2. stupně (časový harmonogram)] J --> K[Provedení auditu 2. stupně] K --> L{Zjištěny závažné neshody?} L --> M[Realizace nápravných opatření k odstranění závažných neshod] M --> K L --> N[Zpráva z auditu] N --> O([Certifikační výbor]) O --> P{Posouzení výsledků a průběhu auditů} P --> Q[Certifikát] </pre>	<p>Vedoucí auditor prostuduje žadatelem předloženou příručku, popř. si může vyžádat návaznou dokumentaci popisující vybrané postupy systému managementu hospodaření s energií (energetické plánování, zahrnující registry, cíle, cílové hodnoty a programy, podklady z management review apod.).</p> <p>Vedoucí auditor vypracuje návrh plánu audit 1. stupně, který obsahuje termín, časový harmonogram, posuzované lokality, posuzované organizační jednotky a cíle auditu 1. stupně.</p> <p>Žadatel o certifikaci s časovým předstihem dostává plán auditu 1. stupně k odsouhlasení, v případě jeho akceptování jej potvrzený předává vedoucímu auditorovi. V případě potřeby upravit plán auditu je tento vedoucím auditorem přizpůsoben v rámci časových možností.</p> <p>Audit 1. stupně probíhá ve formě interview s odpovědnými osobami za jednotlivé části systému. Auditor je povinen posoudit veškerou dokumentaci a záznamy tak, aby bylo prokázáno splnění cíle auditu 1. stupně, který je uveden níže v textu.</p> <p>Veškerá zjištění jsou auditorem zaznamenána ve zprávě z auditu, která je předána zástupci posuzované společnosti. Zpráva obsahuje závěry, zda je možno přistoupit k auditu 2. stupně a v jakém termínu. Jestliže při auditu 1. stupně nejsou konstatovány problematické oblasti, které by při auditu 2. stupně byly označeny jako „významné neshody“ je možno audit 2. stupně provést do 2 týdnů. V případě zjištěných problematických oblastí musí společnost přijmout nápravná opatření k jejich účinnému odstranění. Účinnost přijatých opatření je doložena při auditu 2. stupně. Maximální doba na odstranění neshod jsou 3 měsíce.</p> <p>Vedoucí auditor vypracuje návrh plánu auditu 2. stupně, který obsahuje termín, časový harmonogram, posuzované lokality, posuzované organizační jednotky, posuzované procesy a cíle auditu. Plán odsouhlasí zástupce posuzované společnosti.</p> <p>Audit 2. stupně probíhá ve formě interview s odpovědnými osobami za jednotlivé části systému a procesy. Auditor je povinen posoudit stupeň implementace systému tak, aby byl prokázán cíl auditu, který je uveden níže v textu.</p> <p>V případě zjištěných „významných neshod“ jsou tyto zaznamenány ve formě „protokolu neshod“, v němž musí společnost přijmout nápravná opatření k jejich účinnému odstranění. Účinnost přijatých opatření je doložena vedoucímu auditorovi. Maximální doba na odstranění neshod jsou 3 měsíce (v odůvodněných případech 6 měsíců).</p> <p>Veškerá zjištění jsou auditorem zaznamenána ve zprávě z auditu, která je předána zástupci posuzované společnosti. Zpráva obsahuje závěry, zda EnMS dosahuje neustálého zlepšování a snižování energetické náročnosti podpořené důkazy z auditu a konstatování, zda je možno potvrdit shodu s kritériální normou pro systém managementu hospodaření s energií. Zpráva též stanovuje termín a rozsah kontrolního auditu a odsouhlasený text certifikátu.</p> <p>Vedoucí auditor předkládá podklady certifikačnímu výboru, který s konečnou platností rozhoduje o vystavení certifikátu.</p> <p>Certifikát resp. certifikáty ve zvolených jazykových mutacích jsou slavnostně předány zástupci certifikované společnosti. Platnost certifikátů je omezena na 3 roky.</p>

Zaměření auditu 1. stupně (pre-audit):

Fyzická prověrka systému na základě posouzení referenčních dokumentů na místě jejich použití. Získat informace, potřebné pro naplánování certifikačního auditu. Seznámit se systémem ve vztahu k oblastem užití a spotřeby energie, energetické politice, cílům a akčním plánům organizace a zejména připravenosti na audit.

První stupeň auditu musí zahrnovat:

- a) přezkoumání dokumentovaných informací o rozsahu a hranici (hranicích);
- b) potvrzení rozsahu a hranice (hranic) EnMS pro certifikaci;
- c) potvrzení efektivního počtu pracovníků EnMS, druhů energie, významných užití energie a roční spotřeby energie za účelem přezkoumání a potvrzení doby trvání auditu;
- d) přezkoumání dokumentovaných informací z procesu plánování EnMS;
- e) přezkoumání, které potvrdí, že organizace klienta používá pro určení energetické hospodárnosti ukazatele EnPI a odpovídající EnB;
- f) přezkoumání dokumentovaných informací týkajících se určených a prioritních příležitostí pro zlepšování energetické hospodárnosti, jakož i cílů, cílových hodnot v oblasti energie a akčních plánů.

Na základě výstupů prvního stupně musí certifikační orgán potvrdit kompetenci potřebnou pro druhý stupeň.

Druhý stupeň auditu musí zahrnovat:

- vyhodnocení implementace a efektivnosti systému managementu klienta;
- informace a důkazy o shodě se všemi požadavky normy systému managementu nebo dalších normativních dokumentů;
- monitorování, měření, reportování a přezkoumávání výkonnosti s ohledem na klíčové výkonnostní cíle a cílové hodnoty výkonnosti (v souladu s očekáváním aplikovatelné normy systému managementu nebo dalších normativních dokumentů);
- schopnosti a výkonnosti systému managementu klienta s ohledem na plnění aplikovatelných požadavků zákonů, předpisů a smluv;
- provozní řízení procesů klienta;
- interní audity a přezkoumání systému managementu;
- odpovědnost vedení klienta za politiky;
- shromáždění a přezkoumání důkazů, prokazujících, zda bylo či nebylo dosaženo zlepšení energetické hospodárnosti.

Pozn.: pro udělení certifikátu je vyžadován důkaz o zlepšení energetické hospodárnosti.

DOZOR NAD CERTIFIKOVANÝMI ORGANIZACEMI**Všeobecně:**

Pravidelný dozor nad certifikovanou organizací se provádí minimálně 1x ročně formou kontrolního auditu (dozoru), v případě, že dojde v systému certifikované organizace ke změnám, které vyžadují kontrolu, lze vyvolat i mimořádný kontrolní audit. Certifikační orgán si vyhrazuje právo upravit četnost dozorů podle posouzení stavu systému managementu hospodaření s energií.

Zaměření dozorového auditu systému managementu je a provedení auditu musí zahrnovat minimálně následující hlediska:

- vyhodnocení implementace a efektivnosti systému managementu klienta;
- informace a důkazy o shodě se všemi požadavky normy systému managementu nebo dalších normativních dokumentů;
- monitorování, měření, reportování a přezkoumávání výkonnosti s ohledem na klíčové výkonnostní cíle a cílové hodnoty výkonnosti (v souladu s očekáváním aplikovatelné normy systému managementu nebo dalších normativních dokumentů);
- schopnosti a výkonnosti systému managementu klienta s ohledem na plnění aplikovatelných požadavků zákonů, předpisů a smluv;
- provozní řízení procesů klienta;
- interní audity a přezkoumání systému managementu;
- odpovědnost vedení klienta za politiky;
- shromáždění a přezkoumání důkazů, prokazujících, zda bylo či nebylo dosaženo zlepšení energetické hospodárnosti.

Pozn.: pro potvrzení certifikátu je vyžadován důkaz o zlepšení energetické hospodárnosti.

Certifikační orgán poskytuje přiměřené časové období, nejdéle však 3 měsíce, během kterého musí certifikovaná organizace prokázat, že odstranila zjištěné nedostatky při kontrolním auditu, v opačném případě navrhuje ředitel certifikačního orgánu odejmutí certifikátů. Podmínky pro potvrzení platnosti certifikátu jsou uvedeny dále.

OPAKOVANÉ POSUZOVÁNÍ – OPAKOVACÍ AUDIT / RECERTIFIKACE

Všeobecně:

Platnost certifikátů je 3 roky. Po uplynutí této doby je proveden opakovací audit, za účelem ověření, že systém managementu je trvale řádně zaveden a udržován v celém komplexu požadavků normy.

Zaměření opakovacího (recertifikačního) auditu systému managementu je a provedení auditu musí zahrnovat minimálně následující hlediska:

- vyhodnocení implementace a efektivnosti systému managementu klienta;
- informace a důkazy o shodě se všemi požadavky normy systému managementu nebo dalších normativních dokumentů;
- monitorování, měření, reportování a přezkoumávání výkonnosti s ohledem na klíčové výkonnostní cíle a cílové hodnoty výkonnosti (v souladu s očekáváním aplikovatelné normy systému managementu nebo dalších normativních dokumentů);
- schopnosti a výkonnosti systému managementu klienta s ohledem na plnění aplikovatelných požadavků zákonů, předpisů a smluv;
- provozní řízení procesů klienta;
- interní audity a přezkoumání systému managementu;
- odpovědnost vedení klienta za politiky;
- shromáždění a přezkoumání důkazů, prokazujících, zda bylo či nebylo dosaženo zlepšení energetické hospodárnosti.

Pozn.: pro potvrzení certifikátu je vyžadován důkaz o zlepšení energetické hospodárnosti.

Program opakovacího auditu:

Program opakovacího auditu vždy obsahuje všechny prvky a procesy systému managementu ve vybraných lokalitách. Kritéria a podmínky pro certifikát jsou shodné s úvodním posuzováním a certifikací včetně termínů pro odstranění neshod. Též činnosti spojené s prověřením dokumentace EnMS jsou provedeny v rámci opakovaného posuzování – opakovacího auditu nikoliv samostatně. V případech významných změn, může certifikační orgán před auditem recertifikačním rozhodnout o nutnosti opakování auditu 1. stupně.

PODMÍNKY PRO UDĚLENÍ CERTIFIKÁTU / POTVRZENÍ PLATNOSTI CERTIFIKÁTU

Dokumentace: Systém managementu hospodaření s energií být popsán vyváženým souborem dokumentace, která popisuje způsob řešení všech prvků systému managementu. Tuto dokumentaci je žadatel povinen předložit nejpozději do 14 dnů před zahájením auditu. Kromě výše uvedené dokumentace certifikační orgán prostřednictvím vedoucího auditora může požadovat předložit další nezbytné dokumenty a záznamy (např. registr užití a spotřeby energie, registr/přehled příležitostí ke snižování energetické náročnosti, cíle a akční plány, zprávu pro přezkoumání vedením)

Kritéria (ne)udělení certifikátu: Tým auditorů na základě objektivních zjištění v průběhu auditu o závažnosti případných nedostatků v těchto úrovních:

Významná neshoda – je neshoda, která má vliv na schopnost EnMS dosáhnout zamýšlených výsledků. Zahrnuje i zjištění důkazů o tom, že procesy nejsou řízeny efektivně nebo existuje řada drobných neshod, spojených se stejnými požadavky nebo problémem, které mohou poukazovat na systémové selhání a tudíž představovat významnou neshodu.

Při zjištění je auditor povinen o ni informovat v průběhu závěrečného jednání s vedením prověřované organizace. Skutečnosti jsou protokolovány ve zprávě z auditu a formou „*Protokolu neshod*“. S žadatelem auditor dohodne termín opatření a postup jejich ověření tj. předložením objektivních důkazů o realizaci nápravných opatření nebo následným auditem prvku normy, kde neshoda zjištěna. Termínem pro odstranění závažných neshod jsou 3 měsíce (v odůvodněných případech až 6 měsíců). Při jeho nedodržení je nutno provést audit znovu, v celém rozsahu formou následného auditu.

Drobná neshoda – je neshoda, která nemá vliv na schopnost EnMS dosáhnout zamýšlených výsledků.

Při zjištění drobných neshod je auditor povinen je uvést do zprávy z auditu, prověřovaná organizace je povinna je odstranit do doby dozorového (kontrolního) auditu. V případě, že nejsou řešeny, mohou se stát závažnou neshodou.

Podmínkou pro udělení certifikátu je odstranění významných neshod a prokázání zlepšení energetické hospodárnosti.

PODMÍNKY PRO UŽITÍ CERTIFIKAČNÍ ZNAČKY A CERTIFIKÁTŮ

- Grafická značka je certifikačním znakem CERT-ACO, s.r.o. Značku je možné používat v barvě světle modré nebo černé.
- Značku CERT-ACO, s.r.o. lze používat jen na dopisních hlavičkových papírech a na podobných dokumentech u služeb poskytovaných v oborech a oblastech činnosti, v té době spadajících pod platný certifikát a po schválení ředitelem CERT-ACO, s.r.o. Značka nesmí být používána na obalech a výrobcích.
- Umístění značky na dokumentech musí vždy být takové, aby nápis „CERT-ACO“ byl vždy čitelný v horizontální rovině a aby značka nezasahovala do jiné textové části a ani nepřekrývala jiný tisk. Značka má být používána ve spojení s grafickým znakem objednatele a stejně výrazně.
- Předloha značky je zapůjčena společně s příslušným certifikátem. Certifikovaná organizace může kopírovat certifikát (i ve zvětšeném nebo zmenšeném měřítku za předpokladu, že zůstane čitelný v celém původním rozsahu).
- Značka nesmí být používána na obalech, výrobcích, atestech prokazující výsledky zkoušek a kontrol a propagační materiál s přímým odkazem na výrobek, tak aby nemohlo dojít v omyl uvádějící nebo falešné tvrzení o jeho ekologické nezávadnosti, recyklovatelnosti apod.
- Certifikáty zůstávají majetkem CERT-ACO, s.r.o. po celou dobu platnosti tj. 3 roky. Za nesprávné použití nebo zneužití certifikátu je považováno přímá vazba na výrobek a tvrzení o jeho zkoušení shody. Za zneužití certifikátu a značky se považuje jeho použití v době po uplynutí platnosti resp. v době pozastavení jeho platnosti. V případě zjištění nepovoleného použití je případ projednán a ředitel uplatní vůči certifikovanému dodavateli nápravná opatření ve formě odnětí certifikátu, zveřejnění prohřešku, a pokud je nezbytné i jiné právní kroky.
- Poplatky za užití certifikační značky a za jeden originál certifikátu ve 3 (slovy třech) jazykových mutacích jsou zahrnuty v ceně certifikace.

Certifikační značka pro systém managementu hospodaření s energií:



STÍŽNOSTI, NÁMITKY A ODVOLÁNÍ

Stížnost, námitka - je vyslovení nesouhlasu s postupy certifikačního orgánu

Stížnosti, námitky může zástupce prověřované organizace vznést v kterémkoliv okamžiku a uplatnit ji u vedoucího auditora, který je povinen ji řešit v rámci svých kompetencí. Uplatnit stížnost, námitku může zákazník u ředitele pro certifikaci, který je povinen přezkoumat oprávněnost, vypracovat stanovisko a navrženým opatřením a předat řediteli certifikačního orgánu, který má ve věci námitky a stížnosti poslední slovo.

Odvolání – je vyslovení nesouhlasu s rozhodnutím certifikačního orgánu.

- Veškerá odvolání musí být učiněna písemnou formou na adresu certifikačního orgánu CERT-ACO. Odvolání musí být učiněno do 15 dní od doručení oficiálního stanoviska certifikačního orgánu.
- Ředitel certifikačního orgánu je povinen navrhnout složení nezávislé odvolací poroty a stanovuje postup prošetření odvolání a vyžádá si písemný souhlas odvolávající se organizace. Jestliže do 14 dní od doručení se zástupce organizace nevyjádří, je to považováno za souhlas se složením odvolací komise.
- Poplatky - po přijetí odvolání je organizace vyzván ke složení poplatku ve výši 20.000,- Kč. Teprve po složení tohoto poplatku je zahájeno odvolací řízení. V případě zjištění oprávněnosti odvolání je tento poplatek vrácen a veškeré výlohy spojené s odvolacím postupem a realizací opravného rozhodnutí hradí certifikační orgán. V případě neoprávněnosti odvolání hradí náklady spojené s odvolacím postupem odvolávající se organizace z poplatku.
- Rozhodnutí - konečné rozhodnutí o přezkoumání odvolání provádí na základě doporučení odvolací poroty ředitel. Zástupce organizace je nejpozději do 1. měsíce od vydání závěrečné zprávy o přezkoumání, seznámen s výsledkem přezkoumání. Rozhodnutí ředitele je konečné a nepodléhá přezkoumání jiným orgánem.

KRITÉRIA PRO POZASTAVENÍ A ODEJMU TÍ CERTIFIKÁTŮ

Kritéria pro pozastavení platnosti certifikátu:

- certifikovaná organizace se ve stanoveném termínu nepodrobila doзору (kontrolnímu auditu) resp. odklad termínu je větší než 6 měsíců
- certifikovaná organizace opakovaně (2x) neodstranila drobné neshody zjištěné při auditu resp. při auditu byly konstatovány závažné neshody
- certifikovaná organizace v časovém období 3 měsíců neodstranila závažné neshody z doзору
- stížnosti na systém environmentálního managementu certifikované organizace adresované na certifikační orgán a posouzené jako oprávněné, pozastavení do doby odstranění příčiny stížností
- nesprávné použití certifikátu a certifikační značky
- provedení změn uvnitř organizace, které změnilly podmínky, za kterých byl certifikát vydán
- nesplnění finančních podmínek smlouvy

Certifikační orgán poskytuje přiměřené časové období, nejdéle však 3 měsíce, během kterého musí certifikovaná organizace prokázat, že odstranila zjištěné nedostatky, v opačném případě navrhuje ředitel pro certifikaci odejmutí certifikátů. Pozastavení platnosti certifikátů není certifikačním orgánem zveřejňováno. Během pozastavení platnosti certifikovaná organizace nesmí certifikát používat k žádným propagačním účelům.

Kritéria pro odejmutí certifikátu:

- zjištění, že nebyla realizována opatření k odstranění příčiny, pro kterou byl certifikát pozastaven

- vydání nového certifikátu (po uplynutí platnosti, při změně rozsahu)
- odejmutí na žádost zástupce certifikované organizace
- po uplynutí platnosti certifikátu a neopakování recertifikační prověrky (opakovacího auditu)
- nepodrobení se pravidelnému ročnímu dozoru ani v době do 3 měsíců po pozastavení platnosti certifikátu
- provedení změn uvnitř organizace, které změnily podmínky, za kterých byl certifikát vydán
- nesprávné použití a zneužití certifikátu a certifikační značky

Rozhodne-li ředitel certifikačního orgánu o odejmutí certifikátu, musí certifikovaná organizace vrátit originál certifikátu. Dále je provedena změna v referenčních listinách certifikovaných organizací a tyto dokumenty zveřejněny. Po odejmutí certifikátu nesmí certifikovaná organizace certifikát ani certifikační značku používat k žádným účelům. Pokud byly pořízeny kopie certifikátu, musejí být všechny kopie prokazatelně staženy od uživatelů a skartovány. Ke znovuzískání certifikátu musí organizace absolvovat opakované certifikační řízení.

PODMÍNKY VÝBĚRU MÍST PRO POSUZOVÁNÍ

Definice a vymezení pojmů

a) Ústředí

je lokalita nebo síť místních kanceláří nebo poboček (pracovišť) organizace s více pracovišti, kde jsou činnosti EnMS zcela nebo částečně plánovány, kontrolovány či řízeny.

a) Místo organizace/ pracoviště

Je ohraničená lokalita, ve které je zdroj (zdroje) energie, užití energie a energetická náročnost řízeny organizací.

b) Dočasné pracoviště

je pracoviště zřízené organizací za účelem výkonu konkrétní práce nebo služby po omezenou dobu, a takové, které se nestane stálým pracovištěm (např. staveniště).

V rámci posuzování EnMS organizace je prověřováno místo umístění vedení organizace (to které činnosti v dočasném místě řídí) a minimálně jedno dočasné místo. Počet prověřovaných dočasných pracovišť s ohledem na jejich celkový počet se řídí postupem P17, zahrnující vzorkování dočasných pracovišť. Výběr dočasných pracovišť pro prvotní posuzování provede vedoucí auditor při 1. stupni auditu náhodným výběrem.

Pro kontrolní a opakované posuzování provede výběr místa vedoucí auditor v rámci činností plánování harmonogramu auditu.

c) Organizace umístěná na více místech (pobočky)

Činnosti organizace zahrnuté do jediného EnMS jsou prováděny v různých geografických lokalitách.

Varianta č.1 - V rámci posuzování EnMS organizace je prověřováno místo umístění vedení organizace (to které činnosti v pobočce řídí) a činnosti v dané pobočce. Výsledkem je certifikát zahrnující pouze činnosti v daném místě (pobočce).

Varianta č.2 - Jestliže organizace vznesne požadavek na certifikaci EnMS, pod jehož působnost spadá činnost podobných míst spadajících pod jediný EnMS a má být vystaven certifikát zahrnující všechna tato místa. Ředitel pro certifikaci s vedoucím auditorem provede předběžný výběr (potvrdí vedoucí auditor po preauditu – 1. stupni) reprezentativních míst pro posuzování, při splnění podmínek:

- místa splňují a uplatňují jednotný EnMS, který je centrálně řízen, prověřován a podroben přezkoumání vedením
- ve všech místech byl proveden interní audit podle stanovených postupů a opatření byla uplatněna na všech místech

výběr reprezentativních míst a jejich počtu je proveden dle faktorů:

- výsledky interních auditů jednotlivých míst a auditu ústředí (vedení)
- výsledky přezkoumání vedením
- vyzrálost systému EnMS
- dostupné informace o organizaci
- velikosti míst, složitosti míst a složitosti EnMS (tam, kde některá ze zvažovaných pracovišť mají podobné procesy, ale menší počet než ostatní, se jejich četnost při vzorkování volí v rámci celku nižší, přičemž minimálně 1x/3 roky musí být tato pracoviště auditována)
- směnnosti provozů, rozmístění pracovníků v jednotlivých místech
- rozdíly v postupech a prováděných činnostech
- opakovatelnost užívaných postupů
- významnost spotřeby a užití energie
- rozdílným právním a jiným předpisům
- zprávy a názory od zainteresovaných stran

Minimální celkový počet prověřených míst – reprezentativních vzorků je:

Počáteční posuzování - počet míst je druhá odmocnina počtu míst (včetně ústředí) zaokrouhlena na vyšší celé místo.

$\frac{1}{2}$ míst se určuje selektivně podle výše uvedených zásad a $\frac{1}{2}$ míst náhodným výběrem vedoucí auditor.

Dozorová návštěva - počet míst je druhá odmocnina počtu míst (včetně ústředí) násobeno koeficientem 0,6 a zaokrouhlena na vyšší celé místo.

$\frac{1}{2}$ míst se určuje selektivně podle výše uvedených zásad a $\frac{1}{2}$ míst náhodným výběrem vedoucí auditor, při respektování požadavku, aby v době platnosti certifikátu nejdéle však v periodě 3 let byla prověřena všechna místa.

Opakované posuzování - počet míst je druhá odmocnina počtu míst (včetně ústředí) zaokrouhlena na vyšší celé místo. V případě, že se systém environmentálního managementu osvědčil, velikost vzorku může být snížena faktorem 0,8.

$\frac{1}{2}$ míst se určuje selektivně podle výše uvedených zásad a $\frac{1}{2}$ míst náhodným výběrem vedoucí auditor.

Každé nové pracoviště je považováno za nezávislý soubor pro stanovení velikosti vzorku. Po zařazení nového pracoviště do certifikátu je nové pracoviště připočteno k předchozím pracovištím při určování velikosti vzorku pro budoucí dozorové nebo recertifikační audity.

Celková doba trvání auditu se rovná celkovému součtu doby auditu na každém pracovišti a v ústředí. Počet auditů pro každé vybrané pracoviště, včetně ústředí, je pro každé pracoviště vypočten pomocí auditních tabulek, založených v sekretariátě CERT-ACO, s.r.o.

Poznámka: V případě zjištěné neshody v sídle vedení nebo na některém z vybraných míst zahrnutých do certifikace EnMS se opatření k nápravě musí uplatnit na všech místech spadajících pod působnost certifikátu.

Preaudit (audit 1. stupně) je zaměřen na činnosti ústředí (vedení), aby se certifikační orgán ujistil, že pro všechna místa platí jediný EnMS a že organizace je řízena vedením na všech operativních stupních.

URČENÍ DOBY (ROZSAHU) POSUZOVÁNÍ

Certifikační orgán uvede do návrhu smlouvy na certifikaci, s přihlédnutím k výše citovaným podmínkám počtu vybraných míst a podle níže uvedené tabulky (slouží jako vodítko) dobu potřebnou k prověření systému organizace. Doba k provedení počáteční prověrky je vyčíslena pomocí počtu pracovníků x den.

Tato doba zahrnuje činnosti spojené s prověřováním systému podle normy ISO 50001 a zahrnuje audit 1. stupně (preaudit), audit 2. stupně (certifikační), ale nezahrnuje čas strávený na cestě do místa klienta resp. mezi prověřovanými oblastmi klienta.

Určení doby posuzování při různých druzích auditu je závislý na stanovení efektivního počtu pracovníků EnMS a složitosti EnMS. Efektivní počet pracovníků zahrnuje zejména vrcholový management, tým managementu hospodaření s energií, osoby odpovědné za významné změny týkající se energetické náročnosti, osoby odpovědné za efektivnost EnMS, osoby odpovědné za vývoj, implementaci a zlepšování energetické hospodárnosti včetně cílů, cílových hodnot a akčních plánů a osoby odpovědné za významná užití energie.

Výpočet složitosti zahrnuje hlediska: roční spotřeba energie, počet zdrojů energie, počet významných způsobů užití energie a jejich váhy pro vyvážení kalkulace.

Existují faktory, které je třeba vzít v úvahu a které mohou vést ke snížení doby trvání auditu. Je to zejména vspělost systému managementu a akreditované ověření týkající se zlepšení energetické hospodárnosti v rámci stávajícího certifikačního cyklu.

Obdobně tak je třeba vzít v úvahu faktory, které mohou vést ke zvýšení doby trvání auditu. J jimi např. logistika a rozsáhlá pracoviště, více jazyků používaných při provádění auditu, změny v organizaci klienta, zjištění z předchozího auditu, výroba energie na místě (např. výroba páry v rámci hranice, kogenerace), osoba má více rolí, které nejsou započítány do efektivního počtu pracovníků EnMS.

Snížení doby trvání auditu EnMS nesmí přesáhnout 30 % stanovené doby.

Audit integrovaného systému managementu může vést ke zvýšení doby trvání auditu, ale pokud vede ke snížení, nesmí toto přesáhnout 20 %.

Pokud má organizace klienta dočasná pracoviště pokrývající podobné činnosti, certifikační orgán musí pro audit EnMS použít plán vzorkování na více pracovištích. Pokud dočasná pracoviště nepokrývají podobné činnosti, nejsou dočasná pracoviště vzorkována.